



Общество с ограниченной ответственностью
«Археологический парк «Аргамач»
(ООО «Археологический парк «Аргамач»)
399758, Липецкая область, Елецкий район,
село Аргамач-Пальна, улица Библиотечная, дом 27
ОГРН 1164827060342 ИНН 4807039966 КПП 480701001
Р/с 40702810914210007888
Филиал «Центральный» Банка ВТБ (ПАО) в г. Москва
БИК 044525411
к/с 30101810145250000411
тел.: +7 920 542 86 34, park48.ru,
e-mail: argamachpark@gmail.com, golotwin@mail.ru

УТВЕРЖДАЮ



Генеральный директор
ООО «Археологический
парк «Аргамач»
А.Н.Голотвин

Зорин А.В.

Отчет

**об археологической разведке на объекте «Реконструкция
газопроводов-отводов для газоснабжения ОАО «Мальцовский
портландцемент», по адресу: Брянская область, Дятьковский район,
городской округ Фокино, Брянский район, сельское поселение
Стекляннорадицкое» в 2021 году**

Открытый лист № 3120-2021 от 24 ноября 2021 года, срок действия
до 14 ноября 2022 г.

Аргамач-Пальна, 2021 г.

АННОТАЦИЯ

Настоящий отчет посвящен результатам археологической разведки на объекте «Реконструкция газопроводов-отводов для газоснабжения ОАО «Мальцовский портландцемент», по адресу: Брянская область, Дятьковский район, городской округ Фокино, Брянский район, сельское поселение Стекляннорадицкое».

Структура отчета: настоящий отчет состоит из 25 страниц текста, включает в себя альбом иллюстраций из 37 рисунков, зарегистрированный в надлежащем порядке Открытый лист № 3120-2021 от 24 ноября 2021 года.

Ключевые слова: *Брянская область, город Фокино, шурфовка, отсутствие признаков объекта археологического наследия.*

Объектом исследования являлся объект «Реконструкция газопроводов-отводов для газоснабжения ОАО «Мальцовский портландцемент», по адресу: Брянская область, Дятьковский район, городской округ Фокино, Брянский район, сельское поселение Стекляннорадицкое» (земельный участок с кадастровым номером 32:06:0220105:377, площадью 4900 кв. м, расположенный по адресу: Брянская область, Дятьковский р-н, г. Фокино).

Цель работ: определение наличия или отсутствия объектов культурного наследия, включенных в реестр, выявленных объектов культурного наследия либо объектов, обладающих признаками объекта культурного наследия, на объекте «Реконструкция газопроводов-отводов для газоснабжения ОАО «Мальцовский портландцемент», по адресу: Брянская область, Дятьковский район, городской округ Фокино, Брянский район, сельское поселение Стекляннорадицкое».

В отчете отражены результаты проведенной в 2021 г. археологической разведки на объекте «Реконструкция газопроводов-отводов для газоснабжения ОАО «Мальцовский портландцемент», по адресу: Брянская область, Дятьковский район, городской округ Фокино, Брянский район, сельское поселение Стекляннорадицкое».

Общая площадь объекта «Реконструкция газопроводов-отводов для газоснабжения ОАО «Мальцовский портландцемент», по адресу: Брянская

область, Дятьковский район, городской округ Фокино, Брянский район, сельское поселение Стекланнорадицкое» составляет 4900 кв. м. Участок квадратной формы, со сторонами 70 м, ориентирован по линии юго-восток – северо-запад. Участок расположен на южной окраине города Фокино Дятьковского района Брянской области, к югу от АГНКС «Брянск Автогаз», на правом коренном берегу р. Болдыж (левый приток р. Болва). В связи с тем, что на участке осуществлена подсыпка грунта толщиной 1-1,5 м и вся поверхность участка занята зданиями и сооружениями газораспределительной станции, закладка шурфа на территории участка не представлялась возможной. Шурф размером 2 х 2 м был заложен в 8 м к юго-западу от юго-западного угла ограждения газораспределительной станции.

В результате проведенного исследования установлено, что на территории объекта «Реконструкция газопроводов-отводов для газоснабжения ОАО «Мальцовский портландцемент», по адресу: Брянская область, Дятьковский район, городской округ Фокино, Брянский район, сельское поселение Стекланнорадицкое», объекты культурного наследия, включенные в реестр, выявленные объекты культурного наследия либо объекты, обладающие признаками объекта культурного наследия, не обнаружены.

СОДЕРЖАНИЕ

	стр.
Список участников работ.....	5
Введение	6
1. Физико-географическое описание региона.....	8
2. История археологического изучения памятников Дятьковского района....	13
3. Методика проведения работ	16
4. Проведение полевых археологических работ.....	19
Заключение	23
Литература и архивные источники	24
Приложение А. Альбом иллюстраций.....	30
Приложение Б. Копия письма из Управления по охране и сохранению историко-культурного наследия Брянской области.....	53
Приложение В. Открытый лист № 3120-2021 от 24 ноября 2021 года (копия).....	55

СПИСОК УЧАСТНИКОВ РАБОТ

1. Зорин Александр Васильевич, кандидат исторических наук – держатель Открытого листа, научное руководство полевыми работами, подготовка научного отчета.
2. Гурьянов Валерий Николаевич – участие в полевых работах, консультации при подготовке научного отчета.
3. Рябчевский Николай Геннадьевич – подготовка экспедиционного оборудования, полевые работы, подготовка иллюстративного материала к отчету.
4. Лакеев Павел Валерьевич – полевые работы.
5. Лугинин Юрий Александрович – полевые работы.

ВВЕДЕНИЕ

В 2021 г. ООО «Археологический парк «Аргамач» по договору № 131-21 АП от 27 октября 2021 г., заключенному с ФГБОУ ВО «Брянский государственный университет имени академика И.Г. Петровского», была выполнена работа по проведению археологического обследования (археологической разведки) на земельном участке предназначенном для размещения объекта: «Реконструкция газопроводов-отводов для газоснабжения ОАО «Мальцовский портландцемент», по адресу: Брянская область, Дятьковский район, городской округ Фокино, Брянский район, сельское поселение Стекланнорадицкое».

Обследование проводилось на основании Открытого листа № 3120-2021, выданного Министерством культуры Российской Федерации 24.11.2021 г. на имя к.и.н. Зорина А.В. на право проведения археологических разведок с осуществлением локальных земляных работ в зоне реконструкции газопроводов-отводов для газоснабжения ОАО «Мальцовский портландцемент» в сельском поселении Стекланнорадицкое Брянского района, городском округе Фокино Дятьковского района Брянской области. Срок действия Открытого листа с 24 ноября 2021 г. по 14 ноября 2022 г.

Руководство полевыми работами и составление данного отчета осуществлял держатель Открытого листа к.и.н. А.В. Зорин. В полевых исследованиях принимали участие В.Н. Гурьянов, Н.Г. Рябчевский, П.В. Лакеев и Ю.А. Лугинин.

Полевые исследования включали визуальное обследование местности и раскопки шурфа размером 2 х 2 м. Целью работ было определение наличия или отсутствия объектов культурного наследия, включенных в реестр, выявленных объектов культурного наследия либо объектов, обладающих признаками объекта культурного наследия, на объекте «Реконструкция газопроводов-отводов для газоснабжения ОАО «Мальцовский портландцемент», по адресу: Брянская область, Дятьковский район, городской округ Фокино, Брянский район, сельское поселение Стекланнорадицкое».

Исследования, проводившиеся в соответствии с методическими рекомендациями, отраженными в «Положении о порядке проведения археологических полевых работ и составления научной отчётной документации» от 20 июня 2018 г.(М., 2018), разработанном в Институте археологии РАН, позволили определить, что на территории объекта «Реконструкция газопроводов-отводов для газоснабжения ОАО «Мальцовский портландцемент», по адресу: Брянская область, Дятьковский район, городской округ Фокино, Брянский район, сельское поселение Стекланнорядицкое», объекты культурного наследия, включенные в реестр, выявленные объекты культурного наследия либо объекты, обладающие признаками объекта культурного наследия, не обнаружены.

1. ФИЗИКО-ГЕОГРАФИЧЕСКОЕ ОПИСАНИЕ РЕГИОНА

Брянская область расположена в центральной части Восточной Европы (Рис. 1). Поверхность области представляет собой в основном равнину с общим наклоном к юго-западу. Здесь сочетаются возвышенные сильно расчлененные эрозионные равнины (западная часть Среднерусской и южная часть Смоленской возвышенностей) и плоские моренно-зандровые равнины Приднепровской низменности. Ландшафты смешанных лесов и полесья. Климат умеренно-континентальный. Это район северной окраины Деснинско-Болвинской средневысотной моренно-зандрово-эрозионной равнины на размытом каменноугольном и мезозойском основании юго-западного крыла Московской синеклизы. Реки Брянской области принадлежат бассейну Днепра. Наиболее крупная – левый приток Днепра – Десна с притоками Болва, Навля, Нерусса, Судость и др. На западе протекают Ипуть и Беседь – притоки р. Сож. Преобладают подзолистые, дерново-подзолистые и серые лесные почвы. В опольях (в т.ч. в Брянском) распространены наиболее плодородные суглинистые серые лесные почвы, на западной окраине Среднерусской возвышенности – темно-серые и серые лесные почвы, а также оподзоленные черноземы. Подзолистые почвы распространены преимущественно на зандровых равнинах, там же встречаются дерново-подзолистые-глеевые почвы. В долине рек Десны – дерново-аллювиальные почвы (Природа..., 2012).

Дятьковский район расположен на северо-востоке Брянской области. С точки зрения природного районирования, Дятьковский район лежит в пределах Брянско-Жиздинского полесья. При этом Дятьковский район находится в основном на Смоленской возвышенности, в пределах которой выделяется Дятьковская гряда и лишь небольшую его часть занимают более распространенные к северу зандровые равнины. Эту территорию неоднократно покрывали плейстоценовые оледенения, поэтому здесь сформировался крупный грядово-холмистый рельеф, который чередуется с плоскими песчаными ложбинами. Долинная сеть густа, ветвиста и типично

древовидна. Наиболее крупной водной артерией является левый приток Десны – Болва.

В геологическом плане территория лежит в пределах Русской платформы – структуры кристаллического фундамента, перекрытой мощным чехлом осадочных пород. Глубинное ее строение в данном районе представляет собой западную периферию крупного тектонического поднятия кристаллического фундамента – Воронежской антеклизы. Перекрывают кристаллический фундамент осадочные породы. Основу осадочного чехла составляют отложения девонской системы (известняки), юрской системы (серые глины) и меловой системы (пески альб-сеноманского яруса, мел, мергели и трепел турон-коньякского и кампан-маастрихтского ярусов) (Геология, 1949; Шевченкова, 1994). Юрские глины и туронский мел в окрестностях г. Фокино промышленно разрабатываются в Домашовском и Березинском карьерах.

Юрские и меловые породы перекрыты запесоченными суглинками и глинами с включением гравия и гальки – неоген-плейстоценовыми отложениями, в основной своей массе связанными с ледниковой мореной днепровского, а затем московского времени, а также аллювиальными, флювиогляциальными и склоново-делювиальными процессами. В плейстоценовых и раннеголоценовых отложениях распространены торфяники. От края Московского ледника в сторону Брянско-Жиздринского полесья, оттекали мощные потоки талых ледниковых вод. Они размывали Днепровскую морену, вынося материал и отлагая отсортированные частицы, образовывали зандровые равнины – плоские, нередко заболоченные. Местами ветер перевеял песок и образовал дюны. Кое-где над песчаными равнинами поднимаются холмы, сложенные опоками (Пашканг и др. 1979; Кузнецов, 1965). В Березинском карьере имели место неоднократные находки плейстоценовой ископаемой фауны – шерстистого и хазарского мамонтов, шерстистого носорога, бизона, большерогого оленя (Чубур, Головачева, 2001).

Долина Болвы разработана, асимметрична и состоит из поймы и трех надпойменных террас. Она широкая и неглубокая, с пологими склонами, максимальная ширина долины достигает 5-6 км. Пойма р. Болвы хорошо выражена в рельефе и сложена песчаными и супесчаными аллювиальными отложениями (включая переотложенную морену), мощностью до 5-8 м; ширина ее достигает 2,5-3 км, а высота над урезом воды в реке не превышает 4 м. Поверхность её в основном плоская, местами осложнена гривами, отчасти заболочена. Наиболее заболоченной оказывается притеррасная часть поймы (Ахромеев, 2004).

Малая река Болдыж берет свое начало при деревне Верхи и протекает по южной окраине г. Фокино, впадая слева в Болву. Болдыж прорезает террасы Болвы, выходя на юго-западной окраине г. Фокино в пойму Болвы. Пойменный участок составляет, по сути, более трети течения этого небольшого притока. Собственные надпойменные террасы р. Болдыж, кроме первой, неразвиты.

Расположение исследуемого региона в умеренном климатическом поясе Атлантико-континентальной области, определило его климат, как умеренно-континентальный, с хорошо выраженными сезонами года: тёплым летом, умеренно холодной зимой. Равнинность рельефа способствует проникновению воздушных масс с Северного Ледовитого, Атлантического океанов и из внутренних частей материка. Преобладают в основном юго-западные, западные и северо-западные ветры. Причем весной и летом – юго-западные, осенью - западные и северо-западные. Зимой в большинстве своем – северо-западные и юго-восточные. Среднегодовая температура: наиболее холодный месяц - январь, -8,9 градусов по Цельсию. Абсолютный минимум доходил до -45 градусов. Наиболее теплый - июль, средняя температура +18,3 градуса, абсолютный максимум доходил до +37 градусов. В летнее время выпадает почти половина среднегодового количества осадков, около 238 мм из 560-600 мм. На второй календарный месяц летнего периода приходится около 90 мм осадков. Зима приходит в ноябре.

Продолжительность зимнего сезона составляет 140-160 дней. Устойчивый снежный покров сохраняется 120-130 дней (Ахромеев, 2012; Кузнецов, 1965).

Исследуемый регион целиком находится в пределах Нечерноземной зоны Российской Федерации, располагаясь в подзоне дерново-подзолистых почв южной тайги. При этом распространены и серые лесные почвы на супесчаных и суглинистых материнских породах. На поймах малых и больших рек так же распространены различные разновидности луговых почв с разной степенью оглеенности и заболоченности (Воробьев, 1993; Афанасьева и др., 1979; Фридланд, 1986).

Растительность лежащих в пределах лесной зоны Дятьковского района разнообразна. Для смешанных хвойно-широколиственных лесов наиболее характерными лесообразующими породами являются сосна, берёза, ель, осина, дуб, клен, рябина, липа и т.д. В лесном травяном покрове наблюдается сочетание растений хвойных и широколиственных лесов: земляника, черника, брусника, костяника, малина, ежевика, ландыш майский, кислица, медуница лекарственная и т.д. Среди растений, занесённых в «Красную книгу» можно встретить купальницу, ирис безлистный, лилию саранку и др. (Природное районирование... 1975). В составе лесов имеются массивы хвойных пород 40 %, более 50 % лесного фонда представлены березняками, 10 % ольшаниками и осиновыми насаждениями. На территории Ивотского, Партизанского и Дятьковского лесничества организован в 2003 г. заказник «Партизанские топи» площадью свыше 10 тыс. га. Он создан с целью охраны лесоболотных комплексов, имеющих важное гидрологическое значение для питания лесных рек бассейна Десны, для поддержания биологического разнообразия лесного массива и сохранения в естественном состоянии мест партизанского движения Второй мировой войны (Ахромеев, 2012).

Участок Дятьково – Жиздра специалисты называют Брянской ботанической аномалией. Здесь произрастают леса из быстрорастущих пород: столь бурный рост черной ольхи и осины не наблюдается ни в каких других районах Брянской области. Это связано с комплексом причин: с наличием глауконитовых сеноманских песков с фосфоритами,

благоприятными климатическими условиями и достаточным увлажнением почвы, что создает в смешанном елово-широколиственном лесу у корней деревьев развитие целых зарослей душистых трав малины, ягодников. Часто попадаются поляны земляники, черники, брусники, голубики и изобилие грибных мест. На болотных торфяниках стелятся вечнозеленые кустарники клюквы болотной. Встречаются таежные многолетние растения – кислица обыкновенная и другие. В полосе водоемов произрастает около 180 видов высших водных прибрежных и болотных растений, являющимися превосходными медоносами и кормовыми угодьями (Атлас лесов... 1973; Ахромеев, 2012; Геоботаническое... 1989).

Топонимика региона и, в первую очередь, его гидронимия проливает свет на его историческое прошлое. Название реки Болва, вероятней всего, берет начало от балтского «Бълы» и более раннего общеиндоевропейского «bhel-l*bhleu-/*bhlъ»- «блестеть» - объективная характеристика водной поверхности (Топоров, Трубачев, 1962 С. 177). Не исключена и иная трактовка, также вытекающая из балтской языковой основы: «baluoti» (balavo) –«стоять в разливе» (Lyberys, 2005,s.106). Река Болдыж, возможно, имеет в основе своей тот же самый корень, в целом же «Болдыж» может происходить от балтского «балда» - заросшее озеро (Нерознак, 1983, С.24). Заметим, что у В.Даля заросшее озеро означено как «балдовина» (Даль, 2004, С. 154), это русское слово может также иметь балтское происхождение. Дятьковские краеведы считают, что название реки Болдыж происходит от прозвища человека Болдыш – тот, «кто имел привычку делать что-либо тяжело, с шумом из-за своей грузности или нарочно, особенно бросаться или падать с шумом в воду, садиться, валиться» (Кусков, Хуткин, 2011). Однако гидронимы, в особенности названия рек, даже малых, таким путём не формируются, это очередная типичная краеведческая фантазия, не подкрепленная знанием правил и законов лингвистики и ономастики. Балтская версия генезиса топонимов Болва и Болдыж представляется наиболее объективной.

2. ИСТОРИЯ АРХЕОЛОГИЧЕСКОГО ИЗУЧЕНИЯ ТЕРРИТОРИИ ДЯТЬКОВСКОГО РАЙОНА

Территория Дятьковского района до последнего времени была одной из наиболее слабо изученных в археологическом отношении территорий области. В сводку «Археологическая карта России. Брянская область» включено всего 5 памятников (Кашкин, 1993, с. 70), что не отражает реальной ситуации.

Еще в 1895 г. на территории Дятьковского района, в его северной части, П.М.Еременко провел раскопки курганных могильников древнерусского времени у д. Немеричи и с. Ивановичи на р. Ветьме (левый приток Десны) и обследовал курганные могильники у деревень Козловка и Ивот (Раскопка..., 1906. С.87-88). Кроме того, по данным Орловского статистического комитета были известны курганы в устье р. Ивот (современная р. Ивоток - левый приток р. Ветьма), у деревень Верещевка и Слободище и городище у д. Шибенец (Шульгин, 1906, с.91-94, 102).

В 1923 г. раскопки курганов у д. Немеричи продолжил С.С. Деев, в 1924 г. им же раскопан курган у д. Псурь (Деев, 1926, с.32-38). С.С.Деев писал о большом количестве памятников археологии на реках Болве и Ветьме (Деев, 1927, с.31-34), которые в пределах области протекают в основном по территории Дятьковского района. По некоторым сведениям, большую работу по выявлению памятников археологии района проводили краеведы г. Бежицы (сейчас - Бежицкий район города Брянска) в 20-30-ые гг. Однако, в 30-ые г.г. они были репрессированы, затем последовала война, и какие-либо достоверные материалы о разведках тех лет сейчас обнаружить практически невозможно. В послевоенные годы к материалам дореволюционных и довоенных исследований никто не обращался. Повторно в научный оборот они были введены Г.П. Поляковым (Поляков, 2001).

В 1955 г. городище Шибинец обследовали Ф.М. Заверняев и А.К. Амброз (Амброз, 1955, с.15-16), в 1973 г. разведки в районе проводил А.С.

Смирнов. Им обследованы курганный могильник Альшаница, курган Пупково, поселение и городище Шибенец (Смирнов, № 5051).

После более чем двадцатилетнего перерыва, в 1995 – 1997 гг. активную работу по выявлению и обследованию памятников археологии Дятьковского района проводил Д.А. Карпов. Им выявлено и обследовано 19 памятников эпохи раннего железа и древнерусского времени – городища Ольшаница-2, Неверь и Любохна, селища Любохна 1-5, Неверь, Фокино, курганные группы Ольшаница 4-6, Петровский (Карпов, №№ 19571, 22696, 21269).

В 1997 г. разведки на территории Дятьковского района проводил В.Н. Гурьянов в связи с работами по реконструкции газопровода ДКБМ (Дашава-Киев-Брянск-Москва), им были обнаружены селища Хизовка 1-3 (середина I тыс. н.э. и эпоха Древней Руси) (Гурьянов, № 22616). В 1998 г. В.В. Миненко обследовал поселение и городище Хизовка (Миненко, № 24162). В 2001 г. на селище Хизовка 3 В.Н. Гурьяновым были проведены охранные раскопки (Гурьянов, № 26110).

После почти десятилетнего перерыва разведочные работы в Дятьковском районе возобновились в 2007 г. А.М.Фатковым была обследована курганная группа Дятьково-1 (древнерусский период – XI-XII вв.) (Фатков, № 48062). В 2009 г. Р.А.Федонин на территории района обнаружил и обследовал селище Большая Жукова - 1 (вторая пол. I-го тыс. н.э.) и селище Большая Жукова -2 (древнерусский период – XII-XIII вв.) (Федонин, № 37478).

В 2014 г. разведки по линии ВОЛС на территории района проводил Е.А. Шинаков, памятников археологии обнаружено не было (Шинаков, № 46223). В 2015 году в районе разведки проводил сотрудник ООО НПО «Черноземье» А.Н. Голотвин, памятников археологии им также обнаружено не было (Голотвин, № 50507). В 2016 году обследование земельного участка в городе Фокино проводил начальник отдела Брянского областного центра историко-культурного наследия Д.А.Петюшко, при этом объектов археологического наследия также выявлено не было (Петюшко, № 51574). В 2018-2019 гг. разведки по линии ВЛ провел сотрудник ИА РАН И.Н.

Разумов, памятников археологии выявлено не было (Разумов, № 64892-64895).

К настоящему времени на территории Дятьковского района известно 35 памятников археологии.

В территориальном отношении ближайшие археологические работы в Дятьковском районе к объекту «Реконструкция газопроводов-отводов для газоснабжения ОАО «Мальцовский портландцемент», по адресу: Брянская область, Дятьковский район, городской округ Фокино, Брянский район, сельское поселение Стекланнорадицкое- это археологические разведки Д.А. Петюшко под строительство АГНКС по адресу: Брянская область, город Фокино, в районе СТД «Вишенка» в 2016 году (Петюшко, № 51574). Объект «Реконструкция газопроводов-отводов для газоснабжения ОАО «Мальцовский портландцемент» расположен примерно в 100 м к юго-востоку от участка работ 2016 г.

3. МЕТОДИКА ПРОВЕДЕНИЯ РАБОТ

Исследовательская работа состояла из трех этапов: подготовительного; полевых изысканий; подготовки отчетной научно-технической документации.

На первом этапе был проведен сбор данных о предшествующих исследованиях в Дятьковском районе. Работы проводились в архиве Брянской области, в фондах Брянского государственного краеведческого музея, Института археологии РАН. Был изучен также весь комплекс научной литературы, связанной с результатами полевых изысканий в Дятьковском районе.

На этапе проведения полевых работ, согласно техническому заданию, было проведено археологическое обследование территории объекта «Реконструкция газопроводов-отводов для газоснабжения ОАО «Мальцовский портландцемент», по адресу: Брянская область, Дятьковский район, городской округ Фокино, Брянский район, сельское поселение Стекланнорадицкое». Участок квадратной формы (Рис.7-9), со сторонами 70 м, ориентирован по линии юго-восток –северо-запад. Участок фактически расположен на южной окраине города Фокино Дятьковского района Брянской области, к югу от АГНКС «Брянск Автогаз», на правом коренном берегу р. Болдыж (левый приток р. Болва). Таким образом, работы на территории Брянского района не производились.

В ходе проведенных исследований был осуществлен комплекс охранных археологических мероприятий – натурное обследование территории методом сплошной археологической разведки, включающим: визуальный осмотр местности с целью поиска памятников археологии, выраженных в рельефе местности, поиск подъемного археологического материала, шурфовку, фотофиксацию всех этапов полевых работ.

Обследование велось по методике проведения сплошной археологической разведки. По прибытии на место осуществлялась оценка топографической ситуации, намечались участки пристального осмотра и шурфовки грунта. При пешем прохождении маршрута с визуальным

осмотром местности, с целью обнаружения участков культурного слоя и археологических находок, тщательно осматривались все нарушения почвенного горизонта как естественного, так и антропогенного происхождения.

Работы проводились в первой декаде декабря 2021 года, в условиях достаточной естественной освещенности в дневное время при плюсовой температуре воздуха, непромёрзшем грунте и отсутствии постоянного снежного покрова.

В ходе разведочного обследования производилось обязательное фотографирование местности, позволяющее оценить особенности современного рельефа и ландшафта на всей площади земельного участка, особенно в узловых (маркерных) точках (на фото они отражены положением сотрудника с масштабной рейкой, см. Альбом иллюстраций).

При визуальном обследовании участка разведки в поверхностном залегании выявлены почвенные обнажения.

Закладка стратиграфического шурфа производилась с целью установления факта наличия объектов археологического наследия (культурных слоев и вещевого археологического материала, залегающего в погребенном состоянии), либо установления факта их отсутствия.

Место шурфананосилось на предоставленные заказчиком карты и привязывались к системе мировых географических координат с помощью устройства Garmin GPSmap 60Cx. Географические координаты (широта, долгота) определены с точностью до 0,1°. Точки даны по WGS-84. Основные этапы работ фиксировались с помощью цифрового фотоаппарата.

Количество шурфов и методика их исследования определялись методическими рекомендациями, изложенными в «Положении о порядке проведения археологических полевых работ и составления научной отчетной документации», утвержденном постановлением Бюро Отделения историко-филологических наук Российской академии наук от «20» июня 2018 г. № 32(М., 2018), разработанном в Институте археологии РАН.

На начальном этапе работ была проведена фотофиксация участка проведения работ (Рис.8, 10-23) и дневной поверхности. Замеры велись с помощью буссоли БГ-1 и металлической рулетки длиной 30 м с ценой деления 1 мм. Привязка шурфов к имеющейся геоподоснове и космическому снимку местности проводилась с помощью портативного прибора глобального позиционирования (GarminGPSmap 60CSx, система координат WGS-84). Географические координаты (широта, долгота) определены с точностью до 0,01°. Привязка шурфа осуществлялась с использованием системы глобального позиционирования GPS (при определении координат средняя квадратическая ошибка – 15 м). Работы по обследованию местности проводились в соответствии с предоставленной Заказчиком схемой земельного участка.

Шурф фиксировался фотографически: место заложения, поверхность на месте заложения, вид шурфа после вскрытия гумусового горизонта и контрольной прокопки подстилающего его археологически стерильного слоя; стратиграфический разрез по одному из бортов шурфа; поверхность шурфа после засыпки и рекультивации.

В целом, при проведении полевых работ использовались методические рекомендации, отражённые в «Положении о порядке проведения археологических полевых работ и составления научной отчетной документации» (М., 2018), утверждённом постановлением Бюро Отделения историко-филологических наук Российской академии наук № 32 от 20.06.2018 г.

4. ПРОВЕДЕНИЕ ПОЛЕВЫХ АРХЕОЛОГИЧЕСКИХ РАБОТ

Впервой декаде декабря 2021 г. были проведены полевые археологические работы на территории объекта «Реконструкция газопроводов-отводов для газоснабжения ОАО «Мальцовский портландцемент», по адресу: Брянская область, Дятьковский район, городской округ Фокино, Брянский район, сельское поселение Стекляннорадицкое».

Работы включали в себя:

- раскопки шурфа на территории объекта «Реконструкция газопроводов-отводов для газоснабжения ОАО «Мальцовский портландцемент», по адресу: Брянская область, Дятьковский район, городской округ Фокино, Брянский район, сельское поселение Стекляннорадицкое»;

- определение точного местоположения на местности с помощью приемника GPS-координат Garmin GPSmap 60 Cx;

- выявление по возможности степени сохранности культурного слоя памятника и его современного состояния;

- фотофиксацию всех этапов работ.

Предварительно была проведена работа в архивах и библиотеках с материалами отчётов предыдущих экспедиций и специальной археологической литературой по древностям региона.

Привязка к системе мировых географических координат произведена с помощью портативного прибора глобального позиционирования Garmin GPSmap 60 Cx. Географические координаты (широта, долгота) определены с точностью до 0,1". Точки даны по WGS-84 (при определении координат средняя квадратическая ошибка – 15 м). Использованы картографические материалы, предоставленные Заказчиком (Рис.6, 7, 9).

Общая площадь земельного участка, на котором расположен объект «Реконструкция газопроводов-отводов для газоснабжения ОАО «Мальцовский портландцемент», по адресу: Брянская область, Дятьковский район, городской округ Фокино, Брянский район, сельское поселение Стекляннорадицкое», составляет 4900 кв. м. Он расположен на южной

окраине города Фокино Дятьковского района Брянской области, к югу от АГНКС «Брянск Автогаз». Участок квадратной формы со сторонами 70 м.

Таблица 1. Таблица координат углов участка

№ угла п/п	Координаты углов участка по WGS-84	
	Широта	Долгота
1.	N53°26'00.0036"	E34°25'00.0343"
2.	N53°26'00.6321"	E34°25'03.7229"
3.	N53°25'58.3833"	E34°25'04.7464"
4.	N53°25'57.7835"	E34°25'01.0482"

Участок находится на территории городского округа Фокино. История города уходит корнями в 1899 год, когда у деревни Боровки началось строительство цементного завода, получившего название «Мальцовский портландцемент» по фамилии основавшего его предпринимателя Сергея Мальцова. В 1929 году поселение при заводе получило статус рабочего посёлка с названием Цементный Завод, позже сократившимся до «Цементный». В 1964 году посёлок был преобразован в город Фокино в честь революционера Игната Фокина. В черту города вошла и бывшая деревня Боровка. С 1969 года в состав города включён посёлок Шибенец, где в настоящее время проживает большинство населения.

Анализ состояния местности в районе расположения участка во второй половине XIX века (по данным Трехверстовой военно-топографической карты Российской Империи) показал отсутствие на участке проведения работ какой-либо застройки (Рис. 3). Общая площадь объекта «Реконструкция газопроводов-отводов для газоснабжения ОАО «Мальцовский портландцемент», по адресу: Брянская область, Дятьковский район, городской округ Фокино, Брянский район, сельское поселение Стекланнорадицкое» составляет 4900 кв. м. Участок квадратной формы, со сторонами 70 м, ориентирован по линии юго-восток – северо-запад. Участок расположен на южной окраине города Фокино Дятьковского района Брянской области, к югу от АГНКС «Брянск Автогаз», на правом коренном берегу р. Болдыж (левый приток р. Болва). В связи с тем, что на участке

осуществлена подсыпка грунта толщиной 1-1,5 м и вся поверхность участка занята зданиями и сооружениями газораспределительной станции, закладка шурфа на территории участка не представлялась возможной. В юго-восточной части участка проходит труба газопровода. Шурф размером 2 х 2 м был заложен в 8 м к юго-западу от юго-западного угла ограждения газораспределительной станции.

При обследовании участка установлено, что на участке осуществлена подсыпка грунта толщиной 1-1,5 м и вся поверхность участка занята зданиями и сооружениями газораспределительной станции «Фокино».

Участок проведения работ расположен на склоне пониженной части коренного правого берега р. Болдыж. Поверхность участка понижается в направлении с юга на север, к р.Болдыж. Высота участка над уровнем моря (юго-западный угол у подножия насыпи) 162 м по Балтийской системе высот.

При визуальном обследовании участка археологический материал в поверхностном залегании не был обнаружен, выходы культурного слоя в почвенных обнажениях не выявлены. Характер изменения природного рельефа указывает на уничтожение и/или перемешивание здесь верхних горизонтов почвы, что, в случае попадания в зону строительства культурных слоев голоценового возраста, неизбежно привело бы к их разрушению.

Шурф 1 (Рис.8, 9, 24-37) размером 2 х 2 м был заложен в 8 м к юго-западу от юго-западного угла ограждения газораспределительной станции.Площадка задернована.

Размеры шурфа - 2 х 2 м, ориентирован сторонами по странам света. Шурф был выбран с учётом контрольного прокопа на глубину до – 0,6 м.

Стратиграфия слоев (по северной стенке шурфа) (Рис. 31): дерновый слой мощностью до 0,05-0,08м слабо выражен, ниже идет слой тёмно-коричневой, практически чёрной супеси. Мощность слоя тёмно-коричневой супеси светлого серо-жёлтого суглинка до 0,35 м. Материк – бежевая плотная супесь. В материковом дне шурфа в северо-западном углу выявлены остатки дерева. В верхней части заполнения шурфа встречены фрагменты

бетона, железной арматуры, куски досок, пластиковые бутылки, использованные зажигалки и другой строительный и бытовой мусор.

Координаты шурфа 1 в системе мировых географических координат:
N53°25'58.1874" E34°25'00.6782"

После окончания работ шурф был рекультивирован(Рис.36-37).
Признаков культурного слоя и археологических находок в шурфе не обнаружено.

Выводы: в результате проведенных археологических исследований объект «Реконструкция газопроводов-отводов для газоснабжения ОАО «Мальцовский портландцемент», по адресу: Брянская область, Дятьковский район, городской округ Фокино, Брянский район, сельское поселение Стекланнорадицкое», полностью обследован; признаков культурного слоя, археологических объектов и артефактов не обнаружено.

ЗАКЛЮЧЕНИЕ

Предварительное изучение архивных, музейных материалов, научной литературы, полевое исследование местности методами визуального осмотра и шурфовки, позволило установить факт отсутствия культурного слоя на объекте «Реконструкция газопроводов-отводов для газоснабжения ОАО «Мальцовский портландцемент», по адресу: Брянская область, Дятьковский район, городской округ Фокино, Брянский район, сельское поселение Стекланнорадицкое», расположенном по адресу: Брянская область, Дятьковский район, город Фокино.

В результате проведенных работ можно констатировать, что на объекте «Реконструкция газопроводов-отводов для газоснабжения ОАО «Мальцовский портландцемент», по адресу: Брянская область, Дятьковский район, городской округ Фокино, Брянский район, сельское поселение Стекланнорадицкое», культурный слой полностью отсутствует.

Однако это касается только данного участка. Введение в дальнейшем в хозяйственный оборот любых других участков под строительство в Дятьковском районе Брянской области должно в обязательном порядке предваряться археологическими исследованиями.

Держатель Открытого листа,
кандидат исторических наук

А.В. Зорин

ЛИТЕРАТУРА И АРХИВНЫЕ ИСТОЧНИКИ

Архивные источники.

Амброз А.К. Отчет о разведках по р. Десне в 1955 г. (в пределах Брянской области) // Архив ИА РАН. Р-1. №1250.

Голотвин А.Н. Отчет о проведении археологических разведок на территории Жуковского, Думиничского, Жиздринского районов Калужской области, г. Брянска, Дубровского и Дятьковского районов Брянской области, г. Орла, Орловского и Залегощенского районов Орловской области в 2015 г. // Архив ИА РАН. Р-1. № 50507.

Гурьянов В.Н. Отчет об археологических исследованиях в г.Брянске и районах области в 1997 г. // Архив ИА РАН. Р-1. № 22616.

Гурьянов В.Н. Отчет об охранных раскопках селища Хизовка-3 в Дятьковском районе Брянской области на трассе реконструкции газопровода ДКБМ в 2001 году // Архив ИА РАН. Р-1. № 26110.

Карпов Д.А. Отчет об археологической разведке бассейна р. Болвы в пределах Дятьковского района Брянской области в 1995 г. // Архив ИА РАН. Р-1. № 19571.

Карпов Д.А. Отчет об археологической разведке по реке Болве и её притокам на территории Дятьковского и Брянского районов Брянской области в 1996 году // Архив ИА РАН. Р-1. № 22696.

Карпов Д.А. Отчет об археологической разведке в Дятьковском районе Брянской области за 1997 год // Архив ИА РАН. Р-1. № 21269.

Миненко В.В. Отчет об археологических работах в Брянской области в 1998 г. // Архив ИА РАН. Р-1. № 24162.

Петюшко Д.А. Проведение охранно-разведочных археологических исследований под строительство объекта: «Автомобильная газонаполнительная компрессорная станция» (АГНКС) по адресу: Брянская область, город Фокино, в районе СТД «Вишенка», участок 1 в 2016 г. // Архив ИА РАН. Р-1. № 51574.

Разумов И.Н. Отчет о проведении археологических работ (разведки) на территории Брянского, Выгоничского, Дятьковского, Карачевского, Навлинского районов Брянской области, Бежицкого, Фокинского районов городского округа Брянск в 2018-2019 гг. // Архив ИА РАН. Р-1. № 64892-64895.

Смирнов А.С. Отчет о работе Деснинского левобережного отряда ИА АН СССР // Архив ИА РАН. Р-1. № 5051.

Фатьков А.М. Отчет об археологических разведках на территории Брянского и Дятьковского районов Брянской области в 2007 году // Архив ИА РАН. Р-1. № 48062.

Федонин Р.А. Отчет об археологических разведках на территории Клетнянского и Дятьковского районов Брянской области в 2009 году // Архив ИА РАН. Р-1. № 37478.

Шинаков Е.А. Отчет об археологических разведках в зоне строительства ВОЛС ОАО «МТС» «Брянская обл., Дятьковский р-он, г. Дятьково, ул. Ленина (БС 32-500) – Калужская обл., Жиздринский р-он, п. Коллективизатор (БС 40-510)»; в зоне строительства ВОЛС ОАО «МТС» «Брянская обл., г. Севск (БС 32-505) – Курская обл., п. Хомутовка (БС 46-105) с отводом на Брянская обл., Севский р-он, п. Косицы (БС 32-560)» в 2014 г. // Архив Института археологии РАН, Р-1. № 46223.

Литература:

Атлас лесов СССР. – М.: ГУГК, 1973.

Археологическая карта России: Брянская область / Автор-сост. А.В.Кашкин.- М.: Институт археологии, 1993. – 304 с.

Афанасьева Т.В., Василенко В.И., Терешина Т.В., Шеремет Б.В. Почвы СССР. - М.: Мысль, 1979. – 380 с.

Ахромеев Л.М. Ландшафтная структура поймы р. Болвы в пределах Брянской области // Вестник ВГУ. Серия: География. Геоэкология. 2004. №1. С.61-66.

Воробьев Г.Т. Почвы Брянской области. - Брянск: Грани, 1993. - 160 с.

Геоботаническое районирование Нечерноземья Европейской части РСФСР. – Л.: Наука, 1989. – 62 с.

География Брянской области: (Учебное пособие для учащихся 8-го класса) / Сост. и общая ред. М. Д. Лопиной и М. Б. Тарлык. - Брянск: Приокское книжное издательство, 1965. – 135 с.

Геология СССР. Том 6. Геологическое описание. Брянская, Орловская, Курская, Воронежская и Тамбовская области. Часть 1: Геологическое описание / Редактор: Малышев И.И. – М.: Государственное издательство геологической литературы, 1949. – 340 с.

Гурьянов В.Н. Работы Брянской древнерусской экспедиции // Археологические открытия 1997 года. - М.: Эдиториал УРСС, 1999. С.89-91.

Гурьянов В.Н. Раскопки селища Хизовка 3 на реке Болва и разведки в Брянской области // Археологические открытия 2001 года. - М.: Наука, 2002. С.141-143.

Гурьянов В.Н. Селище Хизовка-3 (К вопросу о заселении бассейна р. Болвы в XII-XIV вв.) // Куликово поле: Исторический ландшафт. Природа. Археология. История: Сборник статей в 2-х т. Т.2. Археология. История, этнография, искусствоведение. – Тула: Тульский полиграфист, 2003. С.31-47.

Гурьянов В.Н. Лепная керамика селища Хизовка-3 // Вопросы археологии, истории, культуры и природы Верхнего Поочья. Материалы X Региональной научной конференции. – Калуга: Гриф, 2003. С.68-74.

Даль В. Толковый словарь живого великорусского языка. Т.1. – М.: Мир книги, 2004.

Деев С.С. Доисторическая жизнь Брянского края под охраной краеведов // Брянский край. Вып.1.- Брянск: Издание Брянского общества естествоиспытателей и лесоводов, 1926. С.28-50.

Деев С.С. Археологические памятники Брянской губернии // Материалы к доистории Центрально-Промышленной области: 1-е совещание палеоэтнологов Центрально-промышленной области созванное Гос. музеем Центр.- промышл. области 27-29 мая 1926 года / Под ред. Б.С. Жукова и О.Н. Бадера. - М.: Типография Серпуховского «Промторга», 1927. С.31-34.

Карпов Д.А. Разведка в Дятьковском районе Брянской области // Археологические открытия 1995 года. - М.: Издательство НПБО «Фонд археологии», 1996. С.145.

Карпов Д.А. Археологическая разведка в бассейне р.Болвы // Археологические открытия 1996 года.- М.: Издательство НПБО «Фонд археологии», 1997. С.123.

Карпов Д.А. О некоторых результатах археологических исследований бассейна реки Болва // Песоченский историко-археологический сборник. Вып. 3. ч.1. Археология. История промышленности и ремесел. - Киров: Кировский историко-краеведческий музей, 1997. С.54-57.

Карпов Д.А. Итоги археологической разведки в Дятьковском районе Брянской области // Археологические открытия 1997 года. - М.: Эдиториал УРСС, 1999. С.98-99.

Кусков Ю.И. Археология микрорегиона Средней и Нижней Болвы: предварительные наблюдения // Песоченский историко-археологический сборник. Вып. 3. ч.1. Археология. История промышленности и ремесел. - Киров: Кировский историко-краеведческий музей, 1997. С.58-64.

Кусков Ю.И., Хуткин И.Н. Что в имени твоём, реченька? // История Дятьково. 2012. [электронный ресурс] URL: http://historydjatkovo.ucoz.ru/publ/toponimika/chto_v_imeni_tvoem_rechenka/8-1-0-55 (обращение 17.11.2021).

Миненко В.В., Фатьков А.М., Брусенцов О.А. Новые городища раннего железного века на территории Брянской области // Археологические исследования в Еврорегионе «Днепр» в 2013 г.: Научный ежегодник. - Брянск: РИО БГУ им. академика И.Г. Петровского, 2014. С.74-84.

Нерознак В.П. Названия древнерусских городов. – М.: Наука, 1983. – 207 с.

Пашканг К.В., Емельянцева В.П., Родзевич Н.Н. и др. Природы рачительный хозяин. – Тула: Приокское книжное издательство, 1979. – 161 с.

Поляков Г.П. Археологические памятники Дятьковского района (по материалам А.Г. Пупарева и С.С. Деева) // С.И. Мальцов и история развития Мальцевского промышленного района. Ч. III. - Брянск: Грани, 2001. С.115-119.

Почвенный покров Нечерноземья и его рациональное использование /Отв. ред. В. М. Фридланд, Р. П. Михайлова.– М.: Агропромиздат, 1986. – 244 с.

Природа и природные ресурсы Брянской области / ред. Л.М. Ахромеев. – Брянск: РИО БГУ, 2012. – 319 с.

Природное районирование и типы сельскохозяйственных земель Брянской области. - Брянск: Приокское книжное издательство. Брянское отделение, 1975. - 611 с.

Раскопка П.М.Еременко // Труды Орловской ученой архивной комиссии за 1904 и 1905 гг. – Орёл: Типо-литография А.П.Матвеевой, 1906. С.87-90.

Топоров В.Н., Трубачев О.Н. Лингвистический анализ гидронимов Верхнего Поднепровья. - М.: АН СССР, 1962. – 271 с.

Хуткин И.Н., Кусков Ю.И. Сколько лет городу Дятьково? // Дятьковский вестник. № 10 от 18 марта 2011 г.

Чубур А.А. Головачева И.В. Плейстоценовая фауна бассейна р.Болвы // С.И. Мальцов и история развития Мальцовского промышленного района. Ч. III. - Брянск: Грани, 2001. С.134-136

Шевченкова Т.Ф. Геологическое строение и экологические последствия использования недр Брянской области: Справочное пособие в помощь учителю и лектору по экологическому образованию и воспитанию населения. – Брянск: Изд-во Брянского госпединститута, 1994. – 34 с.

Шульгин А.Н. Исследования в северо-западном углу Орловской губернии // Труды Орловской ученой архивной комиссии за 1904 и 1905 гг. – Орёл: Типолитография А.П.Матвеевой, 1906. С.91-115.

Lyberis A. Lietuvių-rusų kalbų žodynas. – Vilnius: Mokslo ir enciklopedijų leidybos institutas, 2005. – 951 s.

Приложение А. Альбом иллюстраций

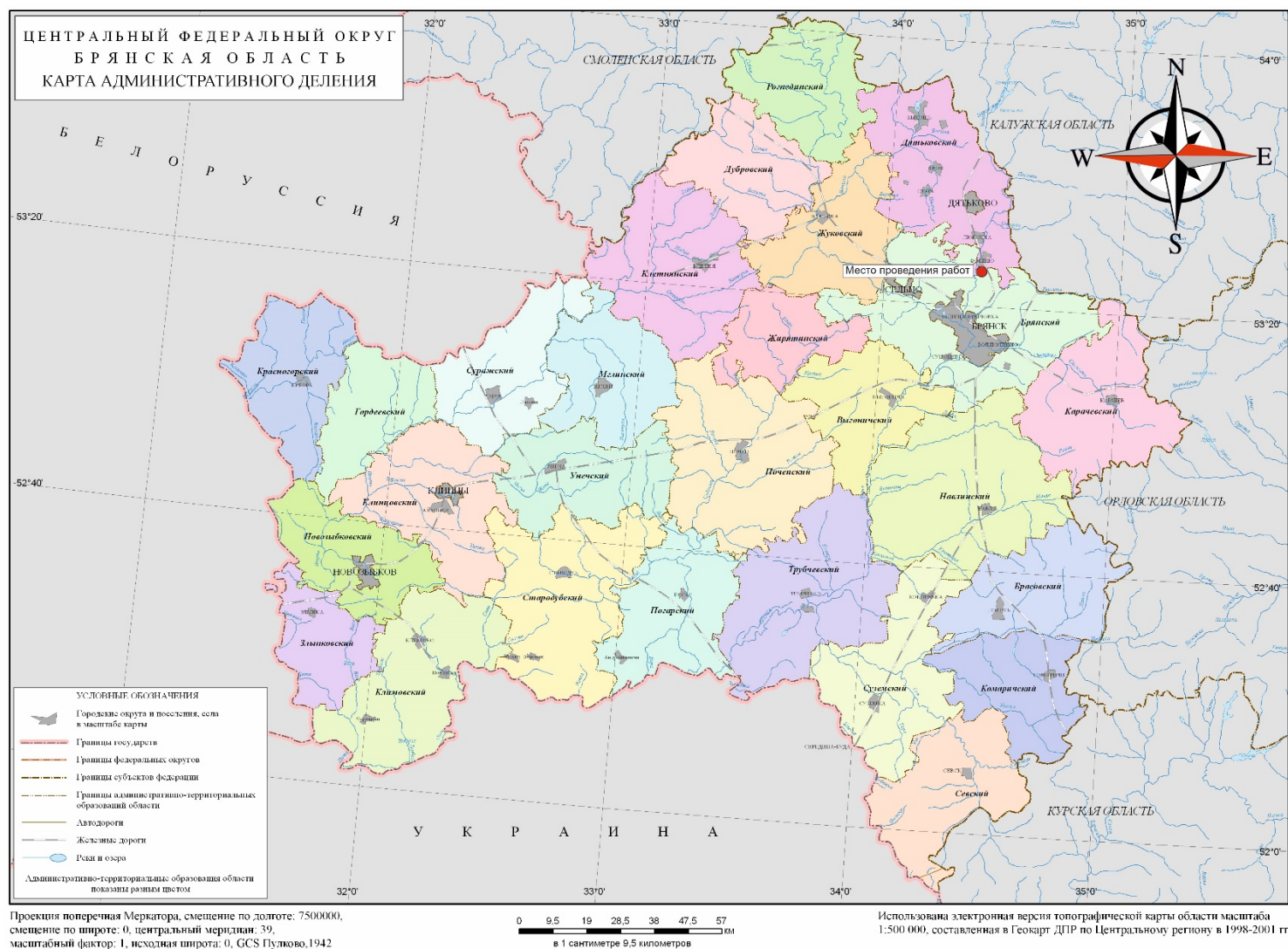


Рис. 1. Проведение археологического обследования (археологической разведки) на объекте «Реконструкция газопроводов-отводов для газоснабжения ОАО «Мальцовский портландцемент», по адресу: Брянская область, Дятьковский район, городской округ Фокино, Брянский район, сельское поселение Стежанинское. Ситуационный план места проведения археологических исследований 2021 г. Карта размещена в свободном доступе в сети интернет.

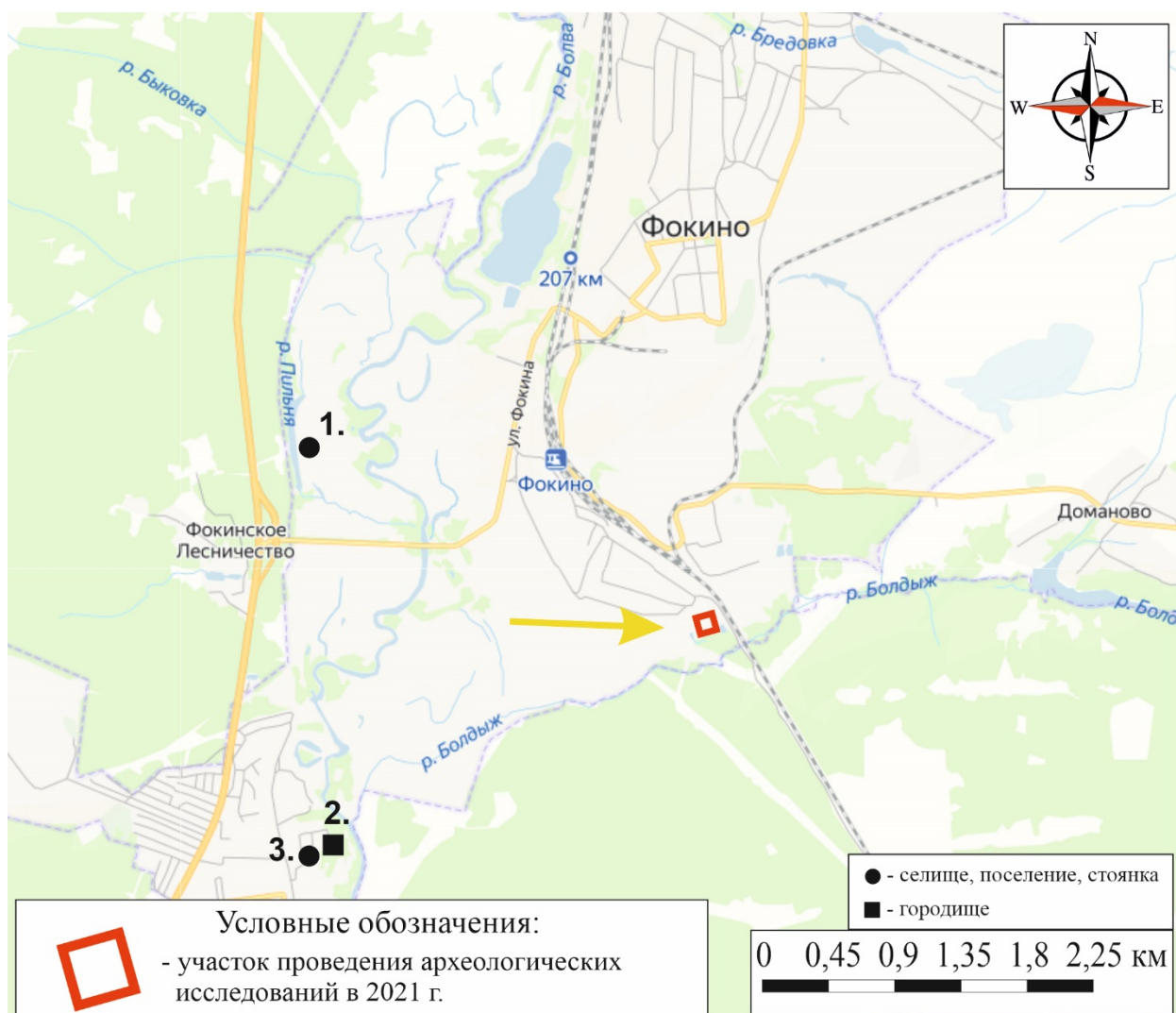


Рис. 2. Проведение археологического обследования (археологической разведки) на объекте «Реконструкция газопроводов-отводов для газоснабжения ОАО «Мальцовский портландцемент», по адресу: Брянская область, Дятьковский район, городской округ Фокино, Брянский район, сельское поселение Стекланнорадицкое. Схема расположения ближайших памятников археологии от места проведения археологических исследований на фрагменте карты-схемы Яндекс Карты (1 – Поселение Фокино (Яковлевское), 2 – городище Шибинец, Поселение Шибинец). Карта расположена в свободном доступе в сети интернет.

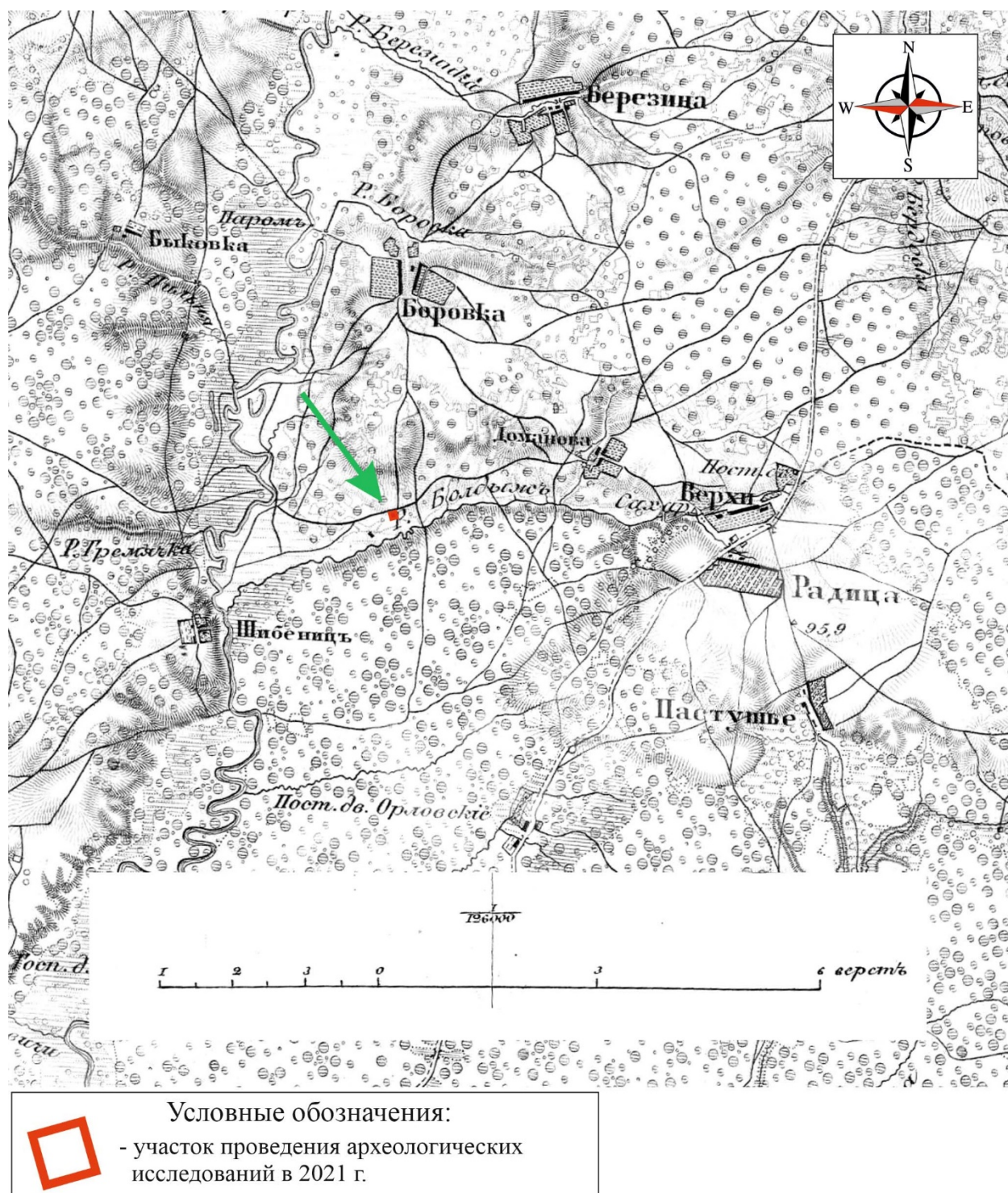


Рис. 3. Проведение археологического обследования (археологической разведки) на объекте «Реконструкция газопроводов-отводов для газоснабжения ОАО «Мальцовский портландцемент», по адресу: Брянская область, Дятьковский район, городской округ Фокино, Брянский район, сельское поселение Стекланнорадицкое. Участок проведения археологических исследований 2021 г. на фрагменте трехверстовки Брянской области, военно-топографической карты 1868-1919 гг. Карта расположена в свободном доступе в сети интернет.



Рис. 4. Проведение археологического обследования (археологической разведки) на объекте «Реконструкция газопроводов-отводов для газоснабжения ОАО «Мальцовский портландцемент», по адресу: Брянская область, Дятьковский район, городской округ Фокино, Брянский район, сельское поселение Стекланнорадицкое. Участок проведения археологических исследований 2021 г. на фрагменте топографической карты 1970-1990 гг. Карта расположена в свободном доступе в сети интернет.

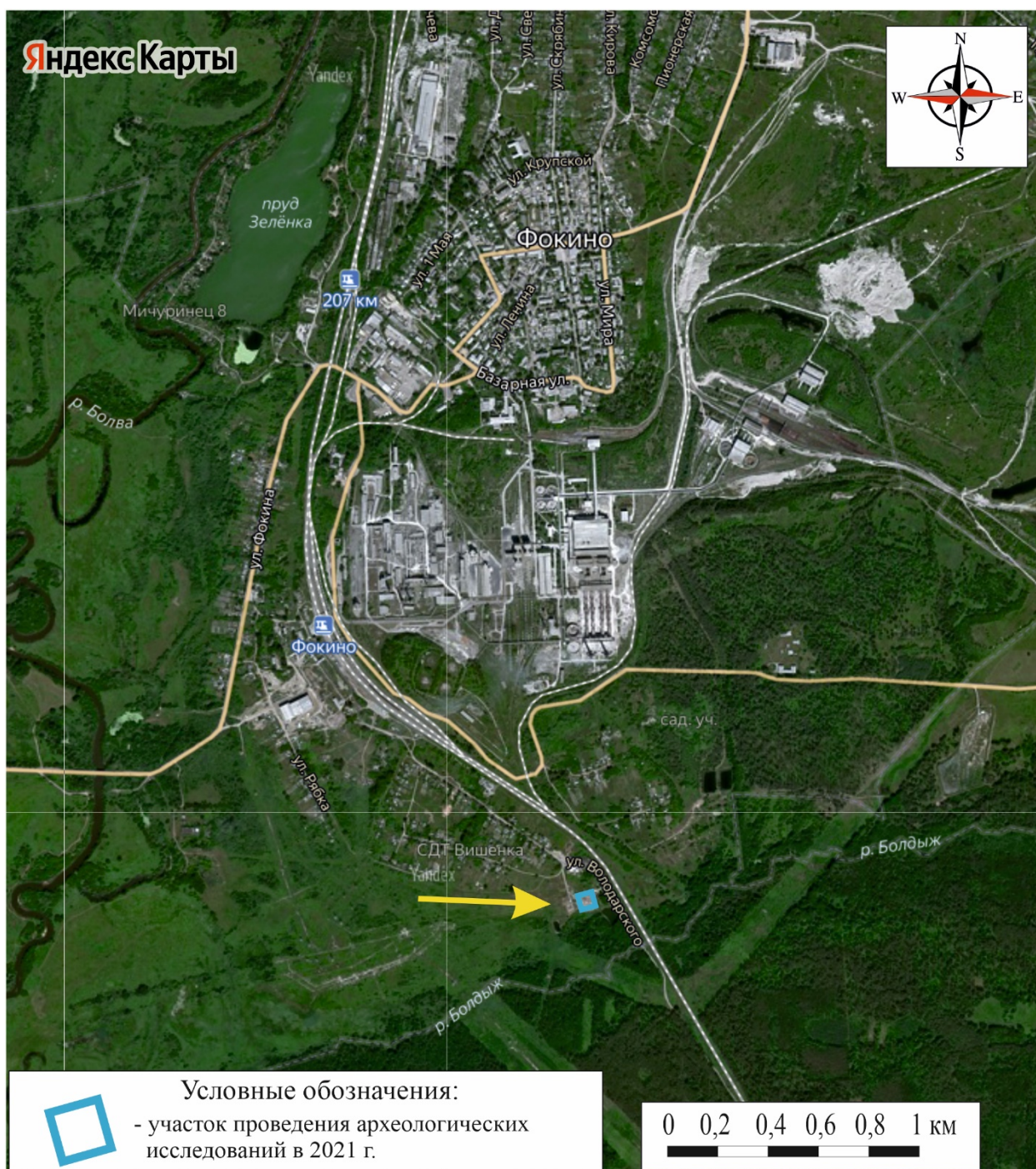


Рис. 5. Проведение археологического обследования (археологической разведки) на объекте «Реконструкция газопроводов-отводов для газоснабжения ОАО «Мальцовский портландцемент», по адресу: Брянская область, Дятьковский район, городской округ Фокино, Брянский район, сельское поселение Стекляннорадицкое. . Участок проведения археологических исследований 2021 г. на фрагменте космического снимка местности (Яндекс Карты). Карта расположена в свободном доступе в сети интернет.

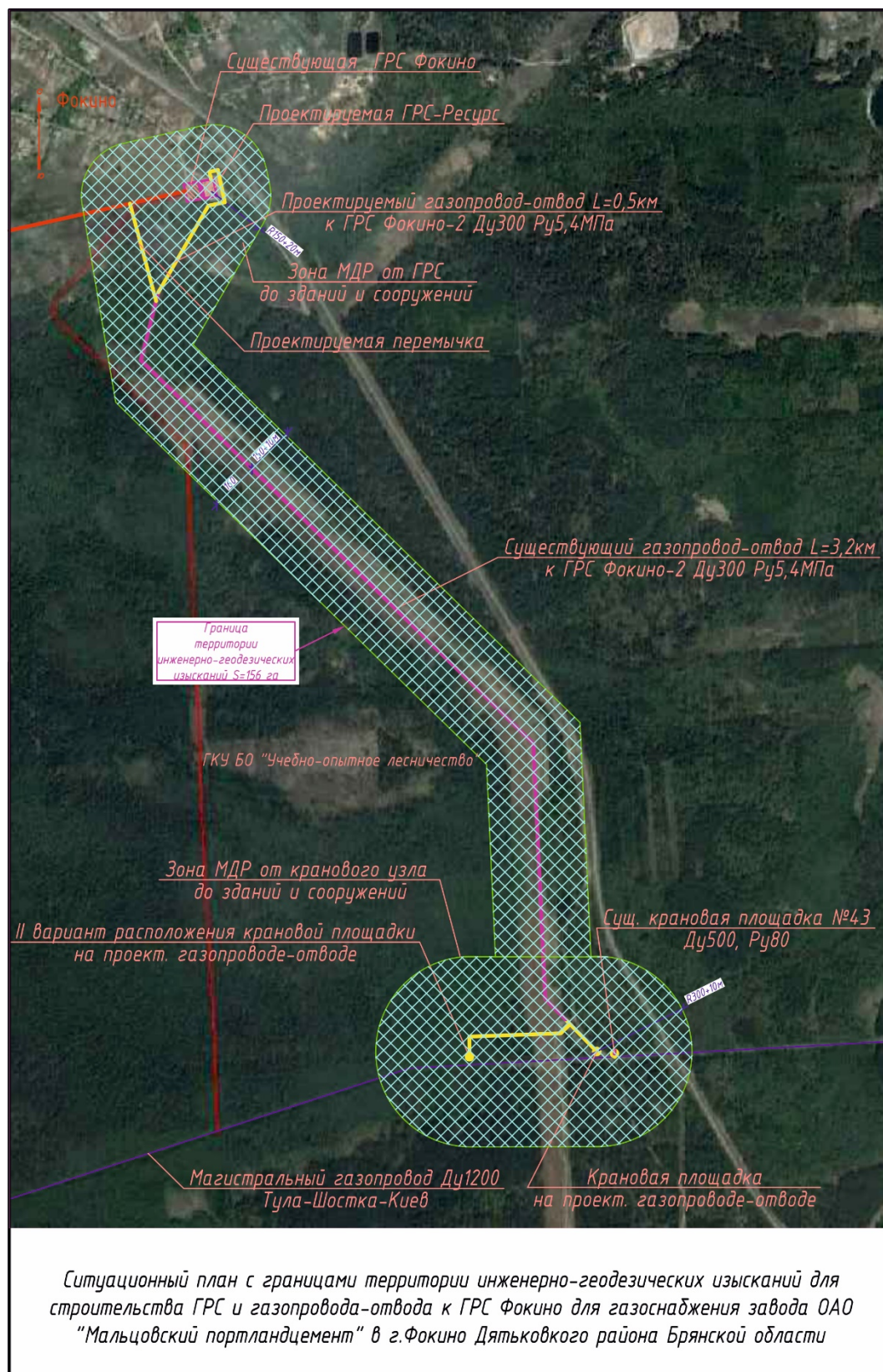


Рис. 6. Проведение археологического обследования (археологической разведки) на объекте «Реконструкция газопроводов-отводов для газоснабжения ОАО «Мальцовский портландцемент», по адресу: Брянская область, Дятьковский район, городской округ Фокино, Брянский район, сельское поселение Стекланнорядицкое. Ситуационный план с границами инженерно-геодезических изысканий для строительства ГРС и газопровода-отвала к ГРС Фокино для газоснабжения завода ОАО «Мальцовский портландцемент» в г. Фокино Дятьковского района Брянской области. План предоставлен заказчиком.

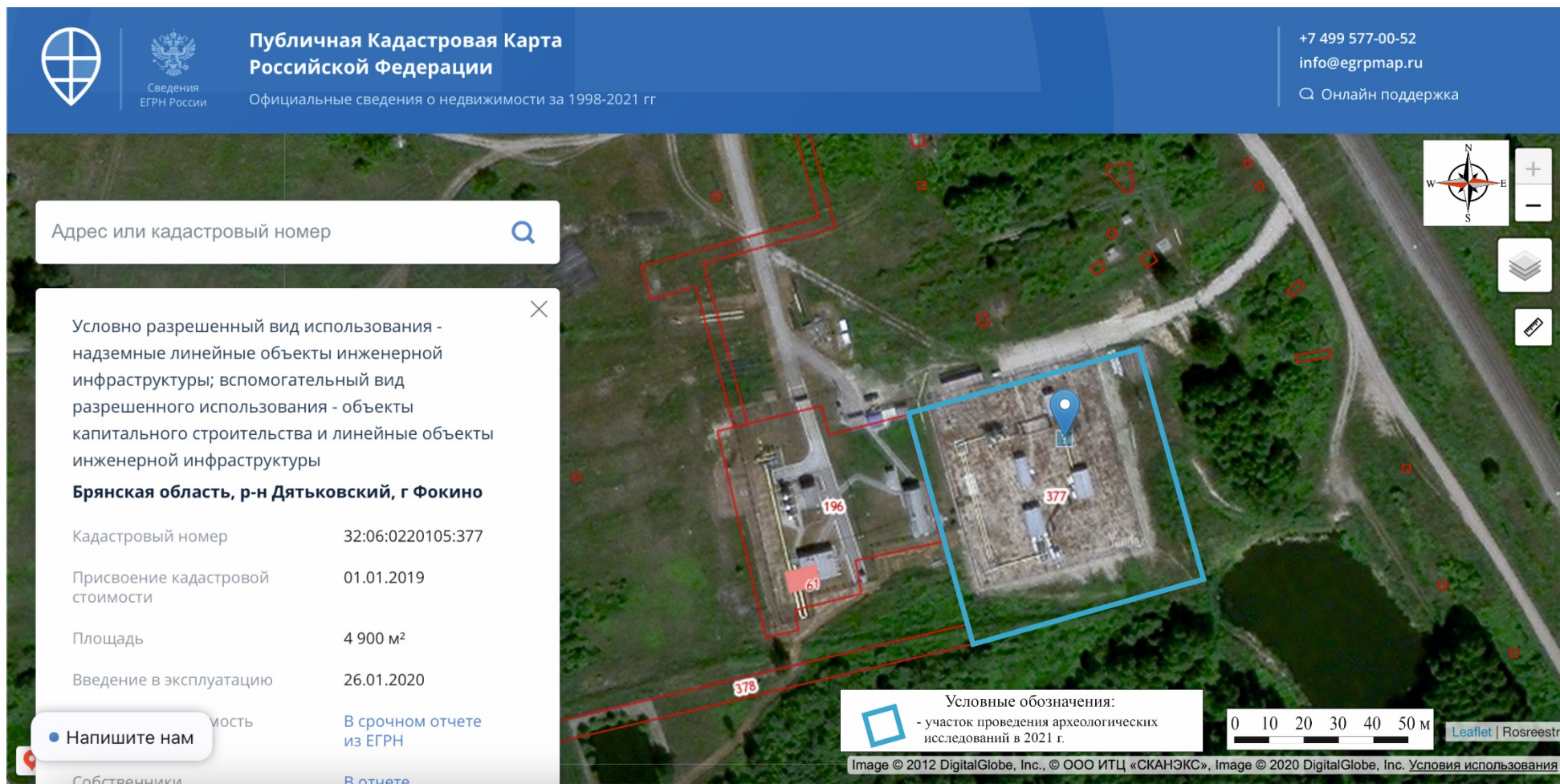


Рис. 7. Проведение археологического обследования (археологической разведки) на объекте «Реконструкция газопроводов-отводов для газоснабжения ОАО «Мальцовский портландцемент», по адресу: Брянская область, Дятьковский район, городской округ Фокино, Брянский район, сельское поселение Стекланнорадицкое. Участок проведения археологических исследований 2021 г. на карте-схеме, предоставленной заказчиком.



Рис. 7. Проведение археологического обследования (археологической разведки) на объекте «Реконструкция газопроводов-отводов для газоснабжения ОАО «Мальцовский портландцемент», по адресу: Брянская область, Дятьковский район, городской округ Фокино, Брянский район, сельское поселение Стекланнорядицкое. Участок проведения археологических исследований 2021 г. с обозначением границ и углов участка, шурфа и точек фотофиксации на фрагменте космического снимка местности (Яндекс Карты). Карта расположена в свободном доступе в сети интернет.

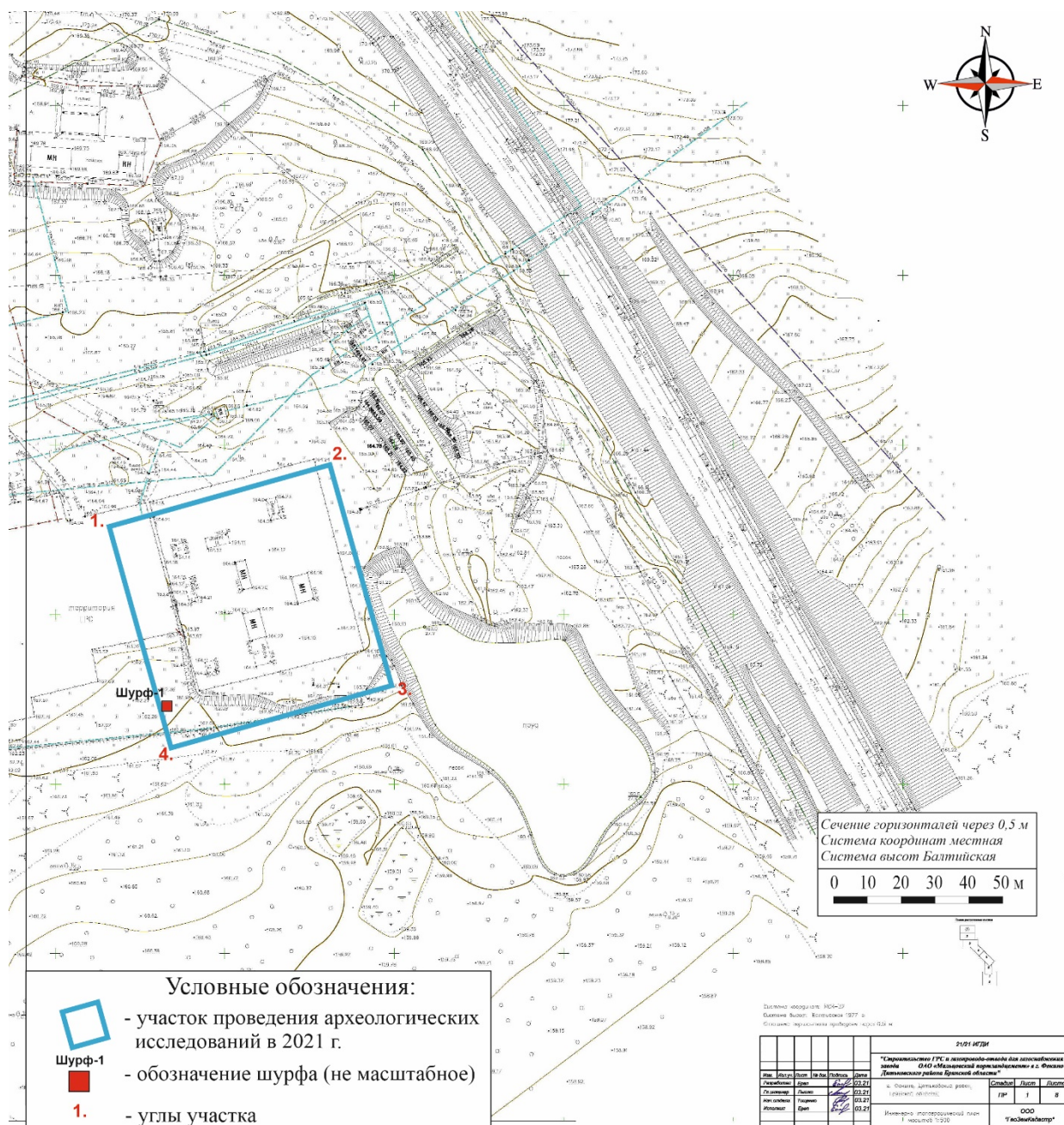


Рис. 8. Проведение археологического обследования (археологической разведки) на объекте «Реконструкция газопроводов-отводов для газоснабжения ОАО «Мальцовский портландцемент», по адресу: Брянская область, Дятьковский район, городской округ Фокино, Брянский район, сельское поселение Стекланнорядицкое. Участок проведения археологических исследований на топографическом плане с обозначением границ участка, шурфа и углов участка. Карта предоставлена заказчиком.



Рис. 10. Проведение археологического обследования (археологической разведки) на объекте «Реконструкция газопроводов-отводов для газоснабжения ОАО «Мальцовский портландцемент», по адресу: Брянская область, Дятьковский район, городской округ Фокино, Брянский район, сельское поселение Стекланнорадицкое. Общий вид на участок. Вид с юго-запада. Точка фотофиксации №1.



Рис. 11. Проведение археологического обследования (археологической разведки) на объекте «Реконструкция газопроводов-отводов для газоснабжения ОАО «Мальцовский портландцемент», по адресу: Брянская область, Дятьковский район, городской округ Фокино, Брянский район, сельское поселение Стекланнорадицкое. Общий вид на участок. Вид с запада-юго-запада. Точка фотофиксации №1.



Рис. 12. Проведение археологического обследования (археологической разведки) на объекте «Реконструкция газопроводов-отводов для газоснабжения ОАО «Мальцовский портландцемент», по адресу: Брянская область, Дятьковский район, городской округ Фокино, Брянский район, сельское поселение Стекланнорадицкое. Общий вид на участок. Вид с юго-юго-востока. Точка фотофиксации №2.



Рис. 13. Проведение археологического обследования (археологической разведки) на объекте «Реконструкция газопроводов-отводов для газоснабжения ОАО «Мальцовский портландцемент», по адресу: Брянская область, Дятьковский район, городской округ Фокино, Брянский район, сельское поселение Стекланнорадицкое. Общий вид на участок. Вид с юга. Точка фотофиксации №2.



Рис. 14. Проведение археологического обследования (археологической разведки) на объекте «Реконструкция газопроводов-отводов для газоснабжения ОАО «Мальцовский портландцемент», по адресу: Брянская область, Дятьковский район, городской округ Фокино, Брянский район, сельское поселение Стекланнорадицкое. Общий вид на участок. Вид с юго-юго-востока. Точка фотофиксации №3.



Рис. 15. Проведение археологического обследования (археологической разведки) на объекте «Реконструкция газопроводов-отводов для газоснабжения ОАО «Мальцовский портландцемент», по адресу: Брянская область, Дятьковский район, городской округ Фокино, Брянский район, сельское поселение Стекланнорадицкое. Общий вид на участок. Вид с юга. Точка фотофиксации №3.



Рис. 16. Проведение археологического обследования (археологической разведки) на объекте «Реконструкция газопроводов-отводов для газоснабжения ОАО «Мальцовский портландцемент», по адресу: Брянская область, Дятьковский район, городской округ Фокино, Брянский район, сельское поселение Стекланнорадицкое. Общий вид на участок. Вид с востока-юго-востока. Точка фотофиксации №4.



Рис. 17. Проведение археологического обследования (археологической разведки) на объекте «Реконструкция газопроводов-отводов для газоснабжения ОАО «Мальцовский портландцемент», по адресу: Брянская область, Дятьковский район, городской округ Фокино, Брянский район, сельское поселение Стекланнорадицкое. Общий вид на участок. Вид с юго-востока. Точка фотофиксации №4.



Рис. 18. Проведение археологического обследования (археологической разведки) на объекте «Реконструкция газопроводов-отводов для газоснабжения ОАО «Мальцовский портландцемент», по адресу: Брянская область, Дятьковский район, городской округ Фокино, Брянский район, сельское поселение Стекланнорадицкое. Общий вид на участок. Вид с востока-юго-востока. Точка фотофиксации №5.



Рис. 19. Проведение археологического обследования (археологической разведки) на объекте «Реконструкция газопроводов-отводов для газоснабжения ОАО «Мальцовский портландцемент», по адресу: Брянская область, Дятьковский район, городской округ Фокино, Брянский район, сельское поселение Стекланнорадицкое. Общий вид на участок. Вид с юго-востока. Точка фотофиксации №5.



Рис. 20. Проведение археологического обследования (археологической разведки) на объекте «Реконструкция газопроводов-отводов для газоснабжения ОАО «Мальцовский портландцемент», по адресу: Брянская область, Дятьковский район, городской округ Фокино, Брянский район, сельское поселение Стекляннорадицкое. Общий вид на участок. Вид с север-северо-востока. Точка фотофиксации №6.



Рис. 21. Проведение археологического обследования (археологической разведки) на объекте «Реконструкция газопроводов-отводов для газоснабжения ОАО «Мальцовский портландцемент», по адресу: Брянская область, Дятьковский район, городской округ Фокино, Брянский район, сельское поселение Стекляннорадицкое. Общий вид на участок. Вид с северо-востока. Точка фотофиксации №6.



Рис. 22. Проведение археологического обследования (археологической разведки) на объекте «Реконструкция газопроводов-отводов для газоснабжения ОАО «Мальцовский портландцемент», по адресу: Брянская область, Дятьковский район, городской округ Фокино, Брянский район, сельское поселение Стекланнорадицкое. Общий вид на участок. Вид с северо-запада. Точка фотофиксации №7.



Рис. 23. Проведение археологического обследования (археологической разведки) на объекте «Реконструкция газопроводов-отводов для газоснабжения ОАО «Мальцовский портландцемент», по адресу: Брянская область, Дятьковский район, городской округ Фокино, Брянский район, сельское поселение Стекланнорадицкое. Общий вид на участок. Вид с север-северо-запада. Точка фотофиксации №7.



Рис. 24. Проведение археологического обследования (археологической разведки) на объекте «Реконструкция газопроводов-отводов для газоснабжения ОАО «Мальцовский портландцемент», по адресу: Брянская область, Дятьковский район, городской округ Фокино, Брянский район, сельское поселение Стекланнорадицкое. Шурф 1. Общий вид на местоположение шурфа. Вид с юго-запада.



Рис. 25. Проведение археологического обследования (археологической разведки) на объекте «Реконструкция газопроводов-отводов для газоснабжения ОАО «Мальцовский портландцемент», по адресу: Брянская область, Дятьковский район, городской округ Фокино, Брянский район, сельское поселение Стекланнорадицкое. Шурф 1. Общий вид на местоположение шурфа. Вид с северо-запада.



Рис. 26. Проведение археологического обследования (археологической разведки) на объекте «Реконструкция газопроводов-отводов для газоснабжения ОАО «Мальцовский портландцемент», по адресу: Брянская область, Дятьковский район, городской округ Фокино, Брянский район, сельское поселение Стекланнорадицкое. Шурф 1. Общий вид на местоположение шурфа. Вид с северо-востока.



Рис. 27. Проведение археологического обследования (археологической разведки) на объекте «Реконструкция газопроводов-отводов для газоснабжения ОАО «Мальцовский портландцемент», по адресу: Брянская область, Дятьковский район, городской округ Фокино, Брянский район, сельское поселение Стекланнорадицкое. Шурф 1. Общий вид на местоположение шурфа. Вид с юго-востока.



Рис. 28. Проведение археологического обследования (археологической разведки) на объекте «Реконструкция газопроводов-отводов для газоснабжения ОАО «Мальцовский портландцемент», по адресу: Брянская область, Дятьковский район, городской округ Фокино, Брянский район, сельское поселение Стекланнорадицкое. Шурф 1. Вид на шурф с разбивкой поверхности. Вид с юга.



Рис. 29. Проведение археологического обследования (археологической разведки) на объекте «Реконструкция газопроводов-отводов для газоснабжения ОАО «Мальцовский портландцемент», по адресу: Брянская область, Дятьковский район, городской округ Фокино, Брянский район, сельское поселение Стекланнорадицкое. Шурф 1. Общий вид на шурф с разбивкой поверхности. Вид с юга.



Рис. 30. Проведение археологического обследования (археологической разведки) на объекте «Реконструкция газопроводов-отводов для газоснабжения ОАО «Мальцовский портландцемент», по адресу: Брянская область, Дятьковский район, городской округ Фокино, Брянский район, сельское поселение Стекланнорядицкое. Шурф 1. Вид по материке. Вид сверху. Вид с юга.



Рис. 31. Проведение археологического обследования (археологической разведки) на объекте «Реконструкция газопроводов-отводов для газоснабжения ОАО «Мальцовский портландцемент», по адресу: Брянская область, Дятьковский район, городской округ Фокино, Брянский район, сельское поселение Стекланнорядицкое. Шурф 1. Профиль северной стенки. Вид с юга.



Рис. 32. Проведение археологического обследования (археологической разведки) на объекте «Реконструкция газопроводов-отводов для газоснабжения ОАО «Мальцовский портландцемент», по адресу: Брянская область, Дятьковский район, городской округ Фокино, Брянский район, сельское поселение Стекланнорадицкое. Шурф 1. Общий вид на выкопанный шурф. Вид с юга.



Рис. 33. Проведение археологического обследования (археологической разведки) на объекте «Реконструкция газопроводов-отводов для газоснабжения ОАО «Мальцовский портландцемент», по адресу: Брянская область, Дятьковский район, городской округ Фокино, Брянский район, сельское поселение Стекланнорадицкое. Шурф 1. Вид на шурф после контрольной прокопки. Вид сверху. Вид с юга.



Рис. 34. Проведение археологического обследования (археологической разведки) на объекте «Реконструкция газопроводов-отводов для газоснабжения ОАО «Мальцовский портландцемент», по адресу: Брянская область, Дятьковский район, городской округ Фокино, Брянский район, сельское поселение Стекляннорадицкое. Шурф 1. Профиль северной стенки после контрольной прокопки. Вид с юга.



Рис. 35. Проведение археологического обследования (археологической разведки) на объекте «Реконструкция газопроводов-отводов для газоснабжения ОАО «Мальцовский портландцемент», по адресу: Брянская область, Дятьковский район, городской округ Фокино, Брянский район, сельское поселение Стекляннорадицкое. Шурф 1. Общий вид на шурф после контрольной прокопки. Вид с юга.



Рис. 36. Проведение археологического обследования (археологической разведки) на объекте «Реконструкция газопроводов-отводов для газоснабжения ОАО «Мальцовский портландцемент», по адресу: Брянская область, Дятьковский район, городской округ Фокино, Брянский район, сельское поселение Стекланнорадицкое. Шурф 1. Вид на шурф после рекультивации. Вид сверху. Вид с юга.



Рис. 37. Проведение археологического обследования (археологической разведки) на объекте «Реконструкция газопроводов-отводов для газоснабжения ОАО «Мальцовский портландцемент», по адресу: Брянская область, Дятьковский район, городской округ Фокино, Брянский район, сельское поселение Стекланнорадицкое. Шурф 1. Общий вид на шурф после рекультивации. Вид с юга.



**УПРАВЛЕНИЕ ПО ОХРАНЕ И СОХРАНЕНИЮ ИСТОРИКО-
КУЛЬТУРНОГО НАСЛЕДИЯ БРЯНСКОЙ ОБЛАСТИ**

ул. Фокина, д. 31, г. Брянск, 241050
Тел. / факс 67-50-57, E-mail: uikn32@yandex.ru

от 06.02.21 № 1-2/1053
на № 2/101 от 14.04.2021

Директору
ООО «РАО «ГеоКадастрИнформ»
Р.С. Смирнову

Уважаемый Роман Сергеевич!

На земельном участке для планировки территории по объекту: «Реконструкция газопроводов-отводов для газоснабжения ОАО «Мальцовский портландцемент» по адресу: Брянская область, Дятьковский район, городской округ Фокино, Брянский район, сельское поселение Стекланнорадицкое отсутствуют объекты культурного наследия, включенные в единый государственный реестр объектов культурного наследия (памятников истории и культуры) народов Российской Федерации.

Испрашиваемый участок расположен вне зон охраны, защитных зон объектов культурного наследия.

Сведениями об отсутствии на испрашиваемом участке выявленных объектов культурного наследия либо объектов, обладающих признаками объекта культурного наследия (в т.ч. археологического), управление по охране и сохранению объектов культурного наследия Брянской области не располагает. Учитывая изложенное, Заказчик работ в соответствии со ст. 28, 30, 31, 32, 36, 45.1 Федерального закона от 25.06.2002 № 73-ФЗ «Об объектах культурного наследия (памятниках истории и культуры) народов Российской Федерации» (Далее – Федеральный закон) обязан:

- обеспечить проведение и финансирование историко-культурной экспертизы земельного участка, подлежащего воздействию земляных, строительных, хозяйственных и иных работ, путем археологической разведки, в порядке, установленном ст. 45.1 Федерального закона;

- представить в управление документацию, подготовленную на основе археологических полевых работ, содержащую результаты исследований, в соответствии с которыми определяется наличие или отсутствие объектов,

обладающих признаками объекта культурного наследия на земельном участке, подлежащем воздействию земляных, строительных, хозяйственных и иных работ, а также заключение государственной историко-культурной экспертизы указанной документации (либо земельного участка).

В случае обнаружения в границе земельного участка, подлежащего воздействию земляных, строительных, хозяйственных и иных работ объектов, обладающих признаками объекта археологического наследия, и после принятия управлением решения о включении данного объекта в перечень выявленных объектов культурного наследия:

- разработать в составе проектной документации раздел об обеспечении сохранности выявленного объекта культурного наследия или о проведении спасательных археологических полевых работ или проект обеспечения сохранности выявленного объекта культурного наследия либо план проведения спасательных археологических полевых работ, включающих оценку воздействия проводимых работ на указанный объект культурного наследия (далее документация или раздел документации, обосновывающий меры по обеспечению сохранности выявленного объекта культурного (археологического) наследия);

- получить по документации или разделу документации, обосновывающей меры по обеспечению сохранности выявленного объекта культурного наследия заключение государственной историко-культурной экспертизы и представить его совместно с указанной документацией в управление на согласование;

- обеспечить реализацию согласованной управлением документации, обосновывающей меры по обеспечению сохранности выявленного объекта культурного (археологического) наследия.

Начальник управления



К.В. Волков

Исп. Т.А. Донченко
тел. 64-42-19



Министерство культуры Российской Федерации

ОТКРЫТЫЙ ЛИСТ

№ 3120-2021

Настоящий открытый лист выдан:

Зорину Александру Васильевичу

паспорт 3812 № 855583

(серия номер паспорта)

на право проведения археологических полевых работ
в зоне реконструкции газопроводов-отводов для газоснабжения ОАО «Мальцовский
портландцемент» в сельском поселении Стекланнорадицкое Брянского района,
городском округе Фокино Дятьковского района Брянской области.

На основании открытого листа

Зорин Александр Васильевич

(Ф.И.О.)

имеет право производить следующие археологические полевые работы:
археологические разведки с осуществлением локальных земляных работ на указанной
территории в целях выявления объектов археологического наследия, уточнения сведений
о них и планирования мероприятий по обеспечению их сохранности.

Передоверие права на проведение археологических полевых работ по данному открытому
листу другому лицу запрещается.

Срок действия открытого листа: с **24 ноября 2021 г.** по **14 ноября 2022 г.**

Дата принятия решения о предоставлении открытого листа: **24 ноября 2021 г.**

Первый заместитель Министра

(должность)

Дата **24 ноября 2021 г.**



(подпись)

С.Г.Обрывалин

(Ф.И.О.)

М.П.

025233